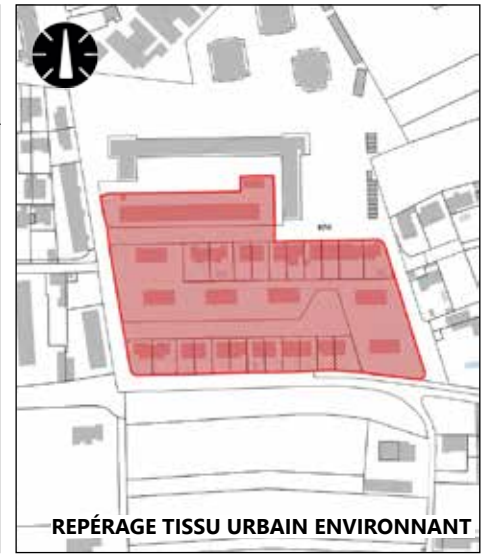


32 LOTISSEMENT DE LA CABRIERE

SECTEUR SUD



<p>ADRESSE 1-15 rue du tambourin 2-4 rue de la farandole 1-3 place de la Camargue</p>	<p>COORDONNÉES GÉOGRAPHIQUES 43°55'29" N - 4°48'51" E RÉFÉRENCES CADASTRALES HM 172; HM174 ; HM234 à HM255</p>	<p>SURFACE DU TERRAIN D'ASSIETTE 18 525 m² env. TYPE D'ÉDIFICE Architecture domestique / maison / immeuble</p>
--	--	--

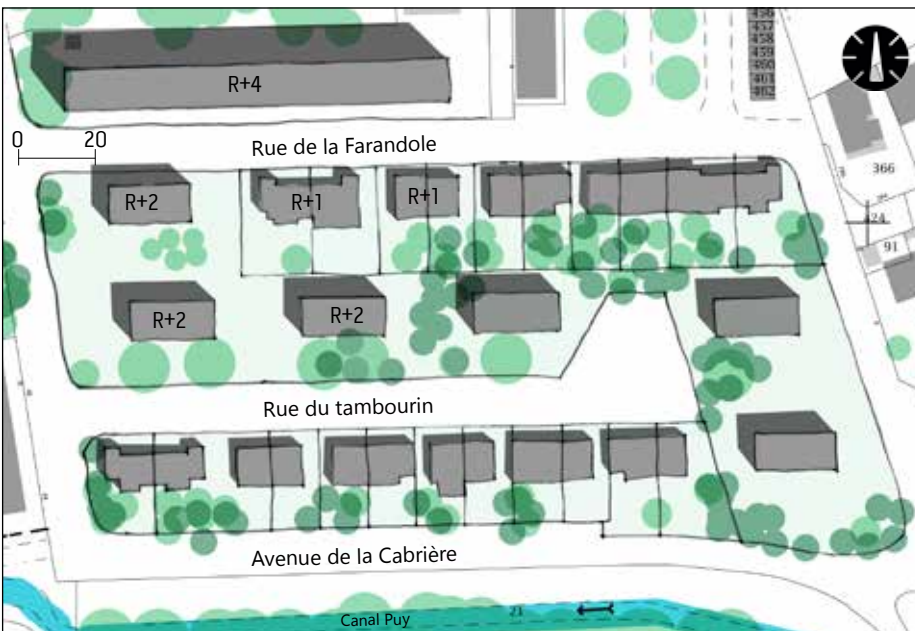
PROJET
1964-1966 (PC)
RÉALISATION
1968

CONCEPTEUR / MAÎTRE D'OEUVRE
Non trouvé
MAÎTRE D'OUVRAGE D'ORIGINE
Compagnie Nationale du Rhône / SCHLM de la Ville d'Avignon
MONTAGE JURIDIQUE
ZUP d'Avignon
ENTREPRISES
Non trouvé
PROPRIÉTAIRE
GESTIONNAIRE ACTUEL
Maisons accolées : Individuel privé
Immeuble+villas : Grand Avignon Résidences

CONTEXTE HISTORIQUE

RUBRIQUE NON RENSEIGNÉE DANS LE CADRE DE L'ÉTUDE

PROGRAMME
6 villas doubles : 12 logements (T6 +garages)
1 immeuble collectif de 24 logements
22 maisons accolées avec jardins



RAPPORT A L'ENVIRONNEMENT URBAIN

RUBRIQUE NON RENSEIGNÉE DANS LE CADRE DE L'ÉTUDE



ESPACES EXTÉRIEURS

RUBRIQUE NON RENSEIGNÉE DANS LE CADRE DE L'ÉTUDE

DESCRIPTION ARCHITECTURALE ET TECHNIQUE

Immeuble collectif R+4, villas doubles R+2 et maisons individuelles R+1.

Parcelle adjacente au canal Puy, dont la végétation a été conservée. Le chemin le longeant a été élargi lors du projet (actuelle avenue de la Bouquetière).

Bâtiment collectif de type « barre » implanté au nord de la parcelle. De l'autre côté de la rue de la Farandole, les villas doubles (programme Compagnie Nationale du Rhône) et maison mitoyennes (Programme SCHLM de la ville d'Avignon) sont alignées et orientées nord/sud. La rue du Tambourin dessert la bande de maisons mitoyennes implantée au sud et celle de villas doubles de l'autre côté.

Jardins et garages individuels pour les maisons mitoyennes et espaces de stationnement.

Espaces fermés et privés autour des maisons et des villas doubles. Accès par les deux rues desservant le lotissement : la rue de la Farandole et la rue du Tambourin (impasse).

Loggias orientées sud pour l'immeuble collectif et les villas doubles. Loggias nord et sud pour les maisons individuelles.

Écriture architecturale inspirée du mouvement moderne.

Éléments techniques :

Soubassement : béton lavé gravillonné

Murs de façades : béton banché

Structure : béton banché

Couverture : béton, terrasse avec acrotère.

Menuiseries : fenêtres et portes fenêtres en bois ou métal à l'origine. Persiennes pliantes bois-métal.

Les équipements techniques ont été modifiés «au fil de l'eau» par les propriétaires des maisons individuelles. L'immeuble collectif et les villas doubles ont fait l'objet de travaux importants de ravalement et d'isolation par l'extérieur en 2012 (Grand Avignon Résidences).



Espaces extérieurs



Façade villa double réhabilitée



Façade villa double réhabilitée



Façade immeuble réhabilité

ÉVOLUTIONS ET ÉTAT DE LA RÉALISATION

RUBRIQUE NON RENSEIGNÉE DANS LE CADRE DE L'ÉTUDE



VALEUR PATRIMONIALE

La qualité de l'**écriture architecturale** en référence à l'architecture moderne (volumes, composition de loggias profondes, modénature) qui décline un langage commun dans le programme d'habitat collectif comme dans ceux de maisons individuelles accolées.

La qualité **environnementale de l'ensemble**: orientation favorable des maisons, logements traversants, rapport bâti/espace libre sur la parcelle qui ménage une part au végétal).

Les **espaces extérieurs** privatifs plus investis et plantés dans la partie des maisons individuelles en propriété privée.

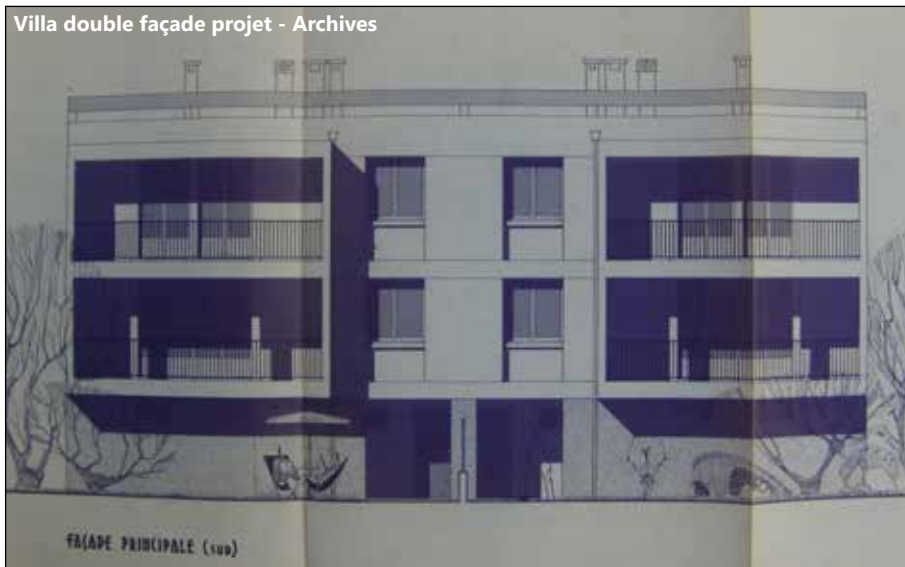
POINTS DE VIGILANCE

- Les toitures terrasses marqueurs du projet.
- Les détails architecturaux, la rigueur des percements, les loggias; la variété des traitements des parements.
- Les espaces libres plantés : pour éviter les risques de surchauffe estivales importants dans des espaces très minéralisés
- La préservations des sols perméables

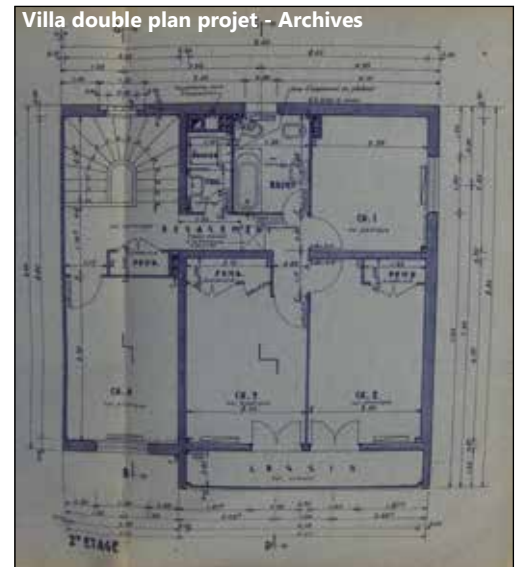
RECOMMANDATIONS POUR LA GESTION DU BÂTI ET DES ESPACES ENVIRONNANTS

RUBRIQUE NON RENSEIGNÉE DANS LE CADRE L'ÉTUDE

Villa double façade projet - Archives



Villa double plan projet - Archives



BIBLIOGRAPHIE FLAURAUD, V. *Avignon vingtième siècle*. Éditions Bénézet 2009. GUERIN, R. *Avignon X 2^e*. Article non publié 2017.

ARCHIVES AM_73W105 ; AM_73W109 ; AM_73W256 ; AM_779W7 ; AM_779W11 ; AM_145W23(PC) ; AM_736W259 (RAS) ; AM_73W233 (RAS)

ICONOGRAPHIE : Atelier SKALA - Archives Municipales

POUR ALLER PLUS LOIN : Plus d'informations dans la base de données de l'étude.

