

33 ÉCOLE DE L'ARROUSAIRE

SECTEUR SUD



**ADRESSE**

46, avenue de l'Arrousaire  
50, boulevard Sixte Isnard

**COORDONNÉES GÉOGRAPHIQUES**

43°56'43" N 4°50'38" E

**RÉFÉRENCE CADASTRALE**

HZ 983

**SURFACE DU TERRAIN D'ASSIETTE**

2 270 m<sup>2</sup>

**TYPE D'ÉDIFICE**

Architecture scolaire / Ecole

**PROJET**

1954 - 1955

**RÉALISATION**

1955 - 1956

**CONCEPTEUR / MAITRE D'OEUVRE**

Marius LECHALIER (architecte d'opération)

René EGGER (architecte en chef)

**MAITRE D'OUVRAGE**

Ministère de l'Éducation Nationale  
Ville d'Avignon

**MONTAGE JURIDIQUE**

Programme de constructions scolaires standardisées par commande groupée.

**ENTREPRISES**

Maçonnerie : BIANCONE et Fils

Pierre de taille : S.M.E.C.P.T.

Pavés d'asphalte : GONTARD-ROLLAND

Menuiseries: BARTHELEMY

Plomberie, sanit., chauffage : COLOMBE

Serrurerie : BRIEUGNE et Cie

Electricité : BAYARD

Peinture, vitrerie: LASCOMBE

**PROPRIÉTAIRE - GESTIONNAIRE**

Ville d'Avignon

**PROGRAMME D'ORIGINE**

3 logements (directeurs et concierge)

2 bureaux

Accueil et salle d'attente

5 classes

1 salle de repos

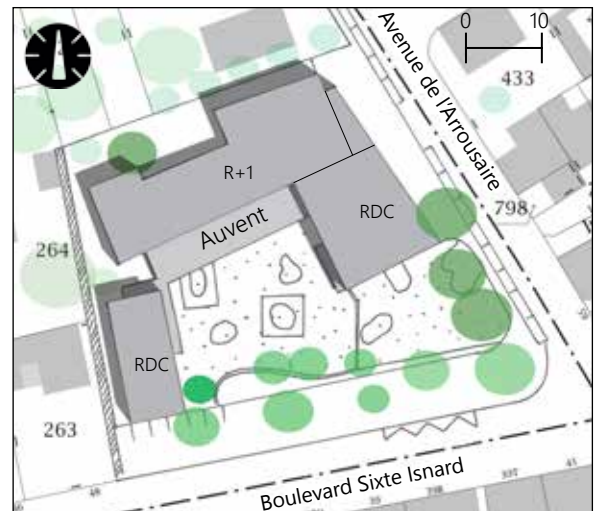
Sanitaires

Cantine et cuisine avec dépôt à vivres

Chaufferie

**PROGRAMME ACTUEL**

Suppression logements



Détail décor céramique

**CONTEXTE HISTORIQUE**

RUBRIQUE NON RENSEIGNÉE DANS LE CADRE DE L'ÉTUDE

**RAPPORT A L'ENVIRONNEMENT URBAIN**

RUBRIQUE NON RENSEIGNÉE DANS LE CADRE DE L'ÉTUDE

**ESPACES EXTÉRIEURS**

RUBRIQUE NON RENSEIGNÉE DANS LE CADRE DE L'ÉTUDE

**DESCRIPTION ARCHITECTURALE ET TECHNIQUE**

L'école de l'Arrousaire présente une implantation en U au nord de la parcelle qui permet de dégager une cour de récréation au sud et d'orienter vers cet espace central les éléments du programme : Au nord, le bâtiment en R+1 accueille les salles dédiées à l'enseignement. A l'est, les espaces collectifs (cantine, ...), à l'ouest, les anciens logements de fonction transformés en locaux scolaires. Le **traitement des façades** est remarquable. Elles présentent un mélange de technique de béton banché (soubassement et couronnement en béton lavé, voile du préau d'entrée), de panneaux de béton moulé (moucharabieh avec pavés de verre coloré) et de pierre de taille (piliers de la façade sud sur deux niveaux). L'**ordonnement** est rigoureux mais on sent poindre une certaine fantaisie (incrustation de céramiques décoratives aux motifs enfantins en façades) et la recherche de formes moins rigides (parois inclinées du bâtiment est).

Les **espaces extérieurs** bénéficient de la présence de grands platanes dans la cour. Par ailleurs, le besoin d'un préau extérieur pour les enfants et l'absence de protection solaire extérieure, ont conduit à plusieurs campagnes de mise en oeuvre de préaux d'abord en toile (2005), puis en tôle métallique.

**Éléments techniques :**

Gros oeuvre : structure poteaux poutres mixte, béton et pierre de taille ( finition béton lavé ou enduit).

Murs de façades en maçonnerie de béton ou blocs béton.

Panneaux béton préfabriqués, moulés pour moucharabieh.

Planchers béton

Toitures tuiles et toiture terrasse étanchée (bât. est).

Menuiseries bois à l'origine, aujourd'hui PVC.

Chauffage collectif au gaz.

En façade sud et est, dans la cour, des bancs en brique et jardinières sont positionnées en allège des fenêtres.

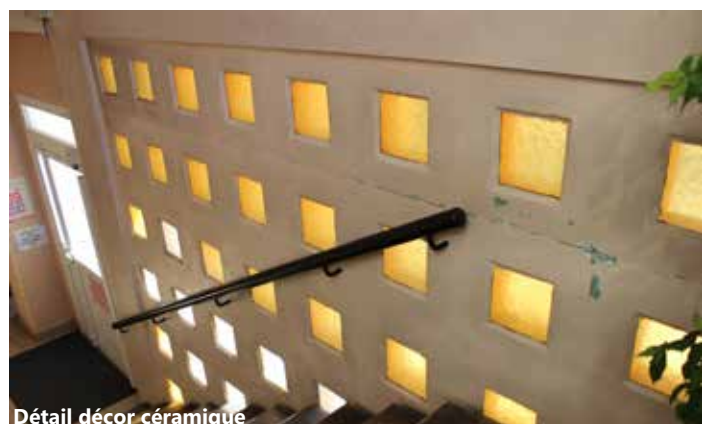
Frises décoratives aux motifs enfantins en céramique vernissée accompagnent ces éléments.



Cour de récréation depuis le sud



Cour de récréation vers l'est

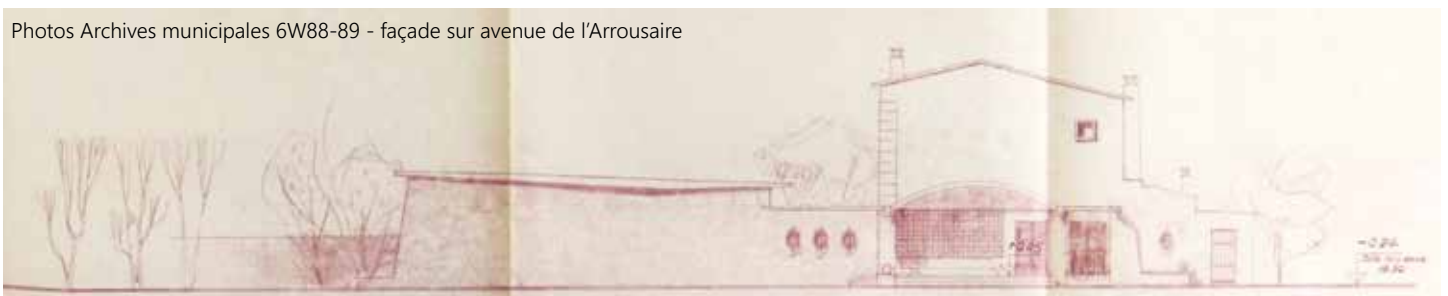


Détail décor céramique

**ÉVOLUTIONS ET ÉTAT DE LA RÉALISATION**

RUBRIQUE NON RENSEIGNÉE DANS LE CADRE DE L'ÉTUDE

Photos Archives municipales 6W88-89 - façade sur avenue de l'Arrousaire





**VALEUR PATRIMONIALE**

L'originalité et le soin apporté aux **détails d'architecture** sont des éléments qui apportent une signature singulière à cette école. Cette caractéristique est d'autant plus intéressante que l'école de l'Arrousaire appartient à une série dite d'«écoles standardisées», ce qu'elle n'est certainement pas.

Bien au contraire, si la conception s'appuie bien sur des **standards modulaires**, l'architecture joue sur la diversité des matériaux, apportant souvent des couleurs et des matières contrastées dans ce programme bâti.

La qualité des espaces verts en périphérie de la cour de l'école et en particulier celle des platanes côté avenue de l'Arrousaire, participe à l'ambiance du lieu et assure une protection solaire nécessaire en été, sur les façades concernées.

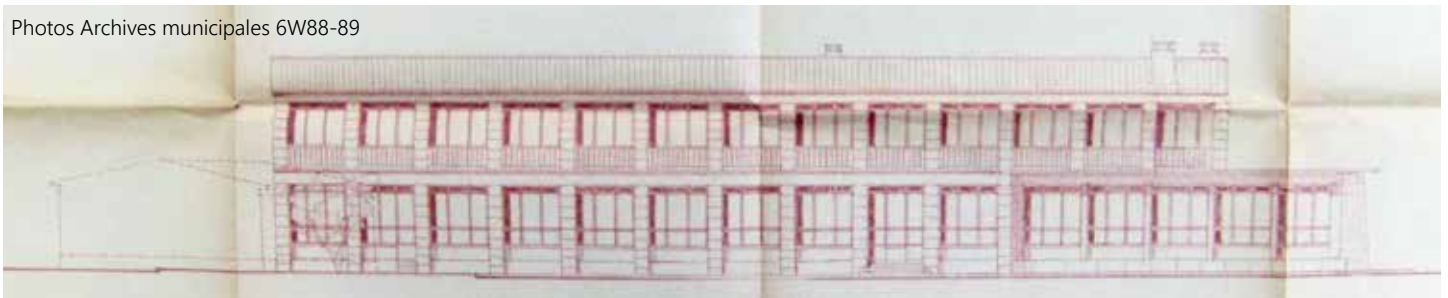
**POINTS DE VIGILANCE**

- Valorisation des détails architecturaux, éléments ténus à conserver dans le cadre d'une réhabilitation (frises, piliers de pierre en façade, moucharabieh, voile béton...) et à penser dans le cadre d'un projet d'ensemble.
- Qualité et entretien des détails en béton (corniche par exemple)
- Qualité et maintien des arbres de hautes tiges et des surfaces perméables.

**RECOMMANDATIONS ET CONSEILS POUR LA GESTION DU BÂTI ET DES ESPACES ENVIRONNANTS**

RUBRIQUE NON RENSEIGNÉE DANS LE CADRE DE L'ÉTUDE

Photos Archives municipales 6W88-89



Détail préau



Détail décor céramique

**BIBLIOGRAPHIE** FLAURAUD, V. *Avignon vingtième siècle*. Éditions Bénézet 2009. GUERIN, R. *Avignon X 2<sup>e</sup>*. Article non publié 2017

**ARCHIVES** AM\_1106W35 ; AM\_934W82 ; AM\_313W1 ; AM\_6W89 ; AM\_5DOC3 - (107) AM\_6W89 ; AM\_94W113 ; AM\_858W13(RAS) ; AM\_119W19

**ICONOGRAPHIE** : Atelier SKALA - AM 6W88-89

**POUR ALLER PLUS LOIN** : Plus d'informations dans la base de données de l'étude.

