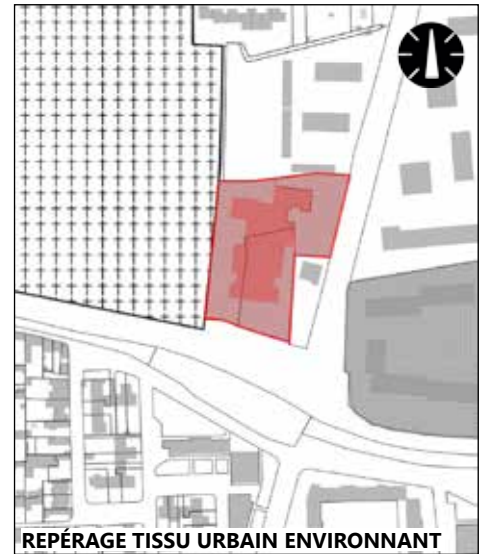


15 COMPLEXE SOCIAL ST JEAN

SECTEUR EST



<p><b>ADRESSE</b> 34 avenue Jean Boccace</p>	<p><b>RÉFÉRENCES CADASTRALES</b> IN467 ; IN469</p>	<p><b>TYPE D'ÉDIFICE</b> <b>Architecture civile publique</b> / Édifice de l'administration ou de la vie publique</p>
<p><b>COORDONNÉES GÉOGRAPHIQUES</b> 43°56'53" N - 4°49'43" E</p>	<p><b>SURFACE DU TERRAIN D'ASSIETTE</b> 6 200 m<sup>2</sup> Env.</p>	

**PROJET**  
1979-1980  
**RÉALISATION**  
1982-1983

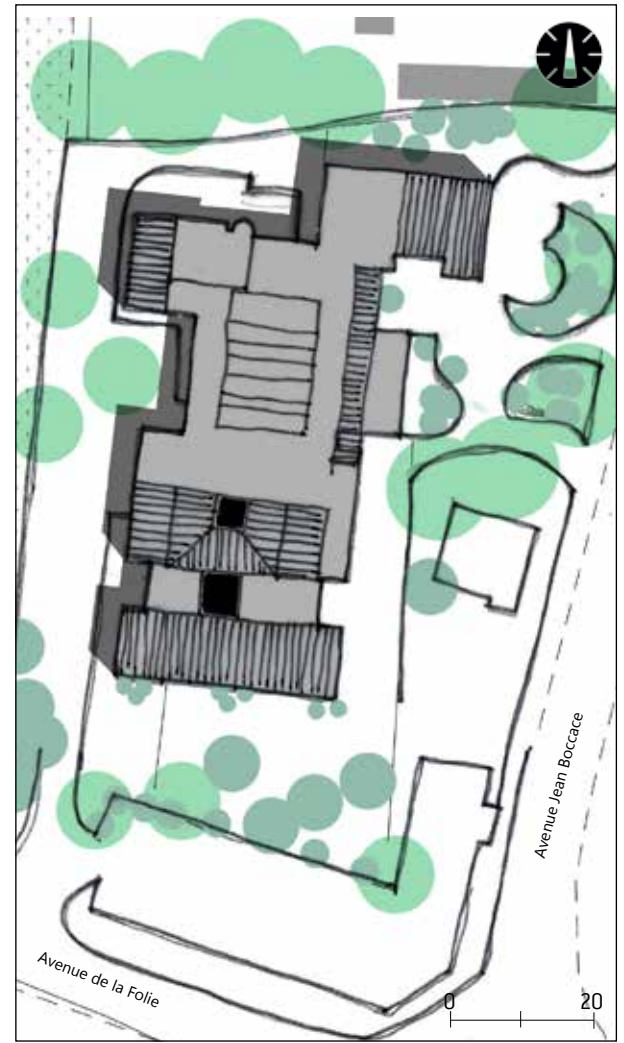
**CONCEPTEUR / MAÎTRE D'OEUVRE**  
Jacques CHARVET (architecte)  
**MAÎTRE D'OUVRAGE D'ORIGINE**  
Ville d'Avignon  
**MONTAGE JURIDIQUE**

**PROGRAMME**  
Crèche, halte garderie, jardin d'enfant, centre social, salle polyvalente, accueil information, logement de fonction, parking

**ENTREPRISES**  
Non trouvé  
**PROPRIÉTAIRE**  
**GESTIONNAIRE ACTUEL**  
Ville d'Avignon

**CONTEXTE HISTORIQUE**  
Le début des années 1980 voit se développer des politiques nationales qui visent à améliorer tous les aspects de la vie quotidienne des habitants de quartiers cumulant des handicaps sociaux, culturels et urbains. L'heure est aux projets d'équipements socio-culturels dans les quartiers périphériques à l'instar de la Maison Pour Tous de Champfleury livrée en 1983 (Fiche n°20).

**RAPPORT A L'ENVIRONNEMENT URBAIN**  
L'ensemble est situé sur un terrain faisant l'angle entre l'avenue de la Folie et l'avenue Boccace. Il s'ouvre au public au travers d'une vaste cour piétonne à l'est.  
Le stationnement trouve sa place le long de l'avenue de la Folie.  
Les espaces extérieurs liés à la crèche au sud du programme sont bordés de haies opaques qui protègent les enfants de l'agitation urbaine. La volumétrie à rez-de-chaussée se fond dans l'environnement urbain mêlant habitat individuel, logements collectif et cimetière St Véran, bordé d'une enceinte haute.



**ESPACES EXTÉRIEURS**

Le projet a fait l'objet d'une tranche de travaux sur l'aménagement des espaces extérieurs (1984-1985) menée par le services Parcs et Jardins de la ville d'Avignon. Plantation de micocouliers (au sud en protection de la façade de la crèche, dans la cour d'entrée est en particulier), massifs arbustifs de thuya, spirée, seringat ... en pied de façades, haies denses de laurier amande en protection sur l'avenue de la folie. Aujourd'hui l'ambiance plantée perdure et donne un caractère jardiné à cet ensemble, rappelant l'histoire agricole du quartier.



Ambiance espace extérieur sur avenue Boccace

**DESCRIPTION ARCHITECTURALE ET TECHNIQUE**

Le complexe social de St Jean se présente sous la forme d'un bâtiment unique à rez-de-chaussée dont la volumétrie varie (forme et hauteur des toitures) en fonction des éléments du programme, s'articulant autour d'un vaste hall d'accueil central. Les façades sud, inclinées, sont traitées en surface de captage solaire passif.

Toutes les façades sont percées, multipliant les liens visuels avec l'extérieur de tous les locaux, dans une volonté d'inscrire l'équipement au coeur de la vie de la ville.

Le projet initial porte une réflexion bioclimatique qui a donné lieu à l'installation d'un système de production d'eau chaude solaire (Sophie Verdet, héliothermicienne).

**Éléments techniques**

Les façades composées en béton brut structuré, cannelé, ou béton peint sont remarquables de variété. Elles présentent une modénature d'éléments de béton moulé qui servent de gargouille, de brise-vue ou soleil.

Toitures terrasse alternant avec tuiles et sheds vitrés au-dessus du hall d'accueil. Charpente bois lamellé collé.

Menuiseries aluminium et volets roulants extérieurs idem.

Chauffage collectif gaz, radiateurs eau.



Ambiance espace extérieur, brise vue béton



Détail béton structuré

**ÉVOLUTIONS ET ÉTAT DE LA RÉALISATION**

L'ensemble est entretenu, en bon état.

La volonté d'introduire l'énergie solaire marque l'architecture de l'édifice.

La conception présente toutefois des défauts qui handicapent le bâtiment en thermique d'été en particulier : toitures-terrasses non protégées, vitrages plein est et ouest... L'inconfort qui en découle a conduit à l'installation de plusieurs équipements de climatisation parsemés un peu partout.

Les façades présentent des salissures et des coulures liées à l'exposition aux intempéries.

Les espaces extérieurs ont subi des transformations importantes, avec l'installation de nombreuses barrières de clôtures aux abords de la crèche en façade ouest surtout.



**VALEUR PATRIMONIALE**

La qualité de cette réalisation tient au **traitement soigné des façades**, au travail de **modénature** et de  **finition (béton)**. Le vaste hall d'accueil est également remarquable : **qualité d'ambiance lumineuse** et charpente lamellé collée apparente, en particulier.

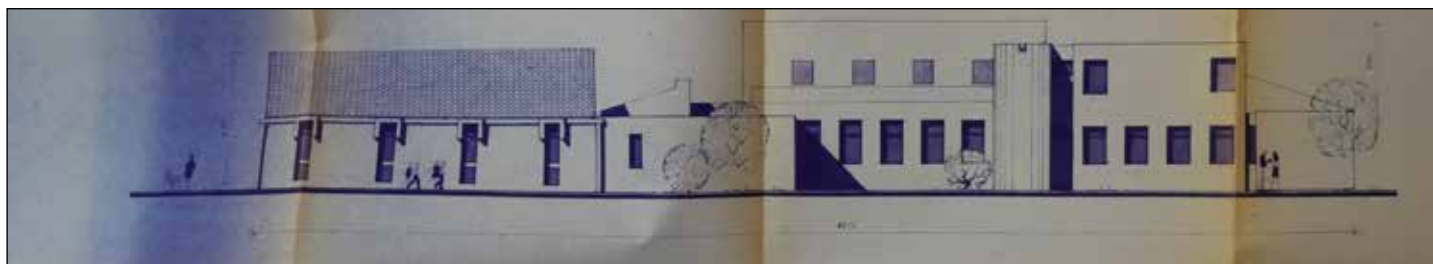
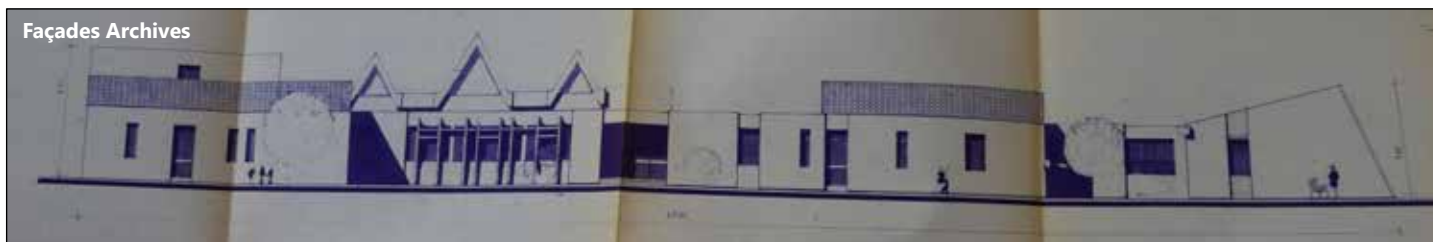
**POINTS DE VIGILANCE**

- Façades : matériaux et textures, coordination des couleurs, effets de contraste.
- Équipements des ouvertures : menuiseries, volets.
- Espaces libres avec des plantations et arbres de haute tige.

**RECOMMANDATIONS POUR LA GESTION DU BÂTI ET DES ESPACES ENVIRONNANTS**

- S'assurer du traitement coordonné des façades sur l'ensemble des bâtiments.
- Nettoyer les façades par lavage basse pression des enduits, maintenir les contrastes entre enduit/béton lisse/béton travaillé.
- **Rénovation thermique** :
  - Réaliser un diagnostic des systèmes de chauffage et refroidissement en place (vieillissants et hétéroclites).
  - Traiter en priorité les dysfonctionnements en confort d'été. Pour cela envisager l'isolation renforcée des toitures, des protections solaires extérieures plus efficaces, voire des doubles fenêtres ou des vitrages à contrôle solaire.
- **Espaces extérieurs** : Entretien et maintenir impérativement des arbres de haute tige qui contribuent de manière significative au confort d'été dans les locaux.
- Privilégier des espèces végétales indigènes à utiliser en panachage pour les massifs arbustifs, les haies et les arbres de port moyen.
- Améliorer la lisibilité des abords du bâtiment qui pâtissent d'une abondance de clôtures qui brouille la compréhension des accès et des usages. Certains accès (nord et ouest) prennent un aspect d'arrière cour technique un peu dommageable pour l'aspect général.

Façades Archives



**BIBLIOGRAPHIE** FLAURAUD, V. *Avignon vingtième siècle*. Éditions Bénézet 2009. GUERIN, R. *Avignon X 2<sup>e</sup>*. Article non publié 2017.

**ARCHIVES** AM\_590W217

**ICONOGRAPHIE** : Atelier SKALA - Archives Municipales

**POUR ALLER PLUS LOIN** : Plus d'informations dans la base de données de l'étude.

